


SEGUEIX-NOS!
facebook.com/montroigmiमितurisme
twitter.com/montroigmiami

MAS MIRÓ

El 20 d'abril de 2018, coincidint amb el 125è aniversari del naixement de l'artista Joan Miró, es va obrir al públic el Mas Miró, entès com un punt de partida d'un projecte que s'anirà consolidant per fases. En aquesta primera fase, podran visitar-se els exteriors del mas, així com diversos espais molt rellevants dins la finca com són: el taller, la casa, la capella i l'espai de benvinguda (antic corral). A més, com a atractiu cultural, el Mas Miró quedarà vinculat a la ruta "El paisatge emocional de Miró", un itinerari pels diversos escenaris de Mont-roig que l'artista va pintar i que s'han convertit en obres mundialment reconegudes. L'obertura del Mas Miró posarà en relleu la importància d'aquesta masia i de l'entorn de Mont-roig del Camp en la vida i la creació artística de Joan Miró.



JORNADES GASTRONÒMIQUES



El 2018 s'ha presentat amb la convocatòria de diversos esdeveniments gastronòmics. En la seva primera edició, durant el mes de gener es van celebrar les Jornades Gastronòmiques del Calçot. Actualment, el nostre municipi és un dels productors més importants de calçots de la demarcació. La següent cita culinària serà la Ruta de la Tapa, prevista del 4 al 20 de maig, en què s'espera la participació de 30 establiments restauradors del municipi. Seguirà la convocatòria de les Jornades Gastronòmiques del Pop, amb el tret de sortida per la Diada del Pop el 3 de juny, on es podran gaudir de diverses formes de cuinar el pop fins al 17 de juny. Després de l'estiu, durant el mes d'octubre, es convocaran les Jornades Gastronòmiques de l'Arròs de Tardor.

SETMANA SANTA

Tot i que enguany la Setmana Santa s'ha celebrat aviat, principis de març, l'augment de visitants i del percentatge d'ocupació ha estat important al nostre municipi. Les condicions meteorològiques han estat imprevisibles i canviants, però això no ha fet malmetre el programa d'activitats que des de la Regidoria de Turisme s'havia previst per a poder oferir als visitants durant la seva estada al nostre municipi. Una de les novetats més importants ha estat l'Escape Room Operació Joan Miró, una activitat a l'aire lliure, que combina l'intriga de resoldre enigmes en diverses ubicacions del municipi amb la vinculació de l'artista Joan Miró. No han faltat les activitats esportives, infantils i les visites medievals a Mont-roig i teatralitzades a Miami Platja al voltant de les històries de pirates a Miramar.



NOUS EQUIPAMENTS ESPORTIUS A LES PLATGES



Amb l'arribada de la Setmana Santa s'han posat en marxa diversos serveis a les platges del municipi, oferint al visitant la possibilitat de gaudir de l'entorn natural que presenta el nostre litoral. La Platja Cristall, per ser una de les més amples i més concorregudes, ofereix, des de fa uns dies, nous equipaments esportius, ampliant així l'oferta que ja tenia. S'ha instal·lat un camp de futbol, dotant l'espai amb dues porteries de mides estàndards i s'ha incorporat un circuit d'entrenament dissenyat per a millorar les condicions físiques dels seus usuaris, ubicat al costat de les 4 pistes de voleibol de platja i del mòdul d'esports. La implantació d'aquest circuit i la suma de la resta d'instal·lacions esportives a la mateixa platja, pretén mantenir l'hàbit de fer exercici també durant les vacances.

PERFIL DEL VISITANT - OFICINES DE TURISME

Font: Mont-roig Miami Turisme

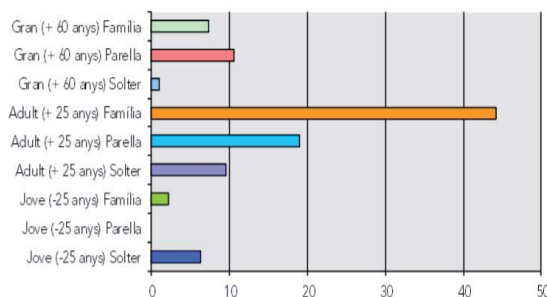
EDAT

Predominen les famílies amb fills

Segment en creixement, parelles +25 anys

Destinació familiar

Una de les dades de més interès del perfil del visitant, és sens dubte, el cicle de vida familiar perquè es pot comprovar la segmentació per edats dels visitants del municipi. El segment d'edat predominant, amb un 44%, és el de les famílies adultes (+25 anys) amb fills. El segon segment amb més percentatge són les parelles adultes, amb un 19%, i el tercer les parelles grans o sèniors (+60 anys), amb un 11%. En definitiva, aquestes dades reflecteixen el tipus de turisme marcadament familiar del municipi que busca calma a més del sol i platja.



PERFIL DEL VISITANT - OFICINES DE TURISME

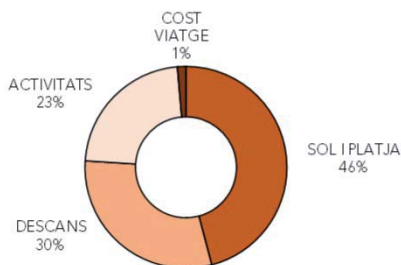
Font: Mont-roig Miami Turisme

MOTIU

46% gaudir del sol i platja

30% desconnectar de la rutina

23% interès en activitats a l'aire lliure



Conèixer els motius pels quals els turistes visiten Mont-roig i Miami és essencial per seguir captant el seu interès i motivar la visita al municipi. El 46% dels enquestats van respondre que el motiu principal era gaudir del sol i la platja, seguit del 30% que simplement volien descansar i desconnectar del dia a dia, donant força a la tranquil·litat de la destinació. Al 23%, els interessava fer activitats a l'aire lliure, com esports nàutics, BTT, golf, etc. I finalment un 1% van viatjar al municipi per proximitat i el baix cost que els hi suposava.

PERFIL DEL VISITANT - OFICINES DE TURISME

Font: Mont-roig Miami Turisme

ATENCIÓ OT'S

Servei de qualitat i informació útil

9,6 de valoració a les OT's del municipi

Bona experiència de viatge

Una tasca prou important i que el visitant valora molt és l'atenció rebuda quan s'apropa a les Oficines de Turisme del municipi per demanar informació sobre llocs d'interès o actes i tradicions, resoldre dubtes o rebre consells dels propis informadors. La majoria dels enquestats van valorar amb un 9,6 de mitjana, l'atenció rebuda a les diferents Oficines de Turisme de Mont-roig i Miami, fent evident la qualitat del servei i la informació útil que es lliura al turista i en definitiva, la bona percepció final de l'experiència de viatge.



PERFIL DEL VISITANT - OFICINES DE TURISME

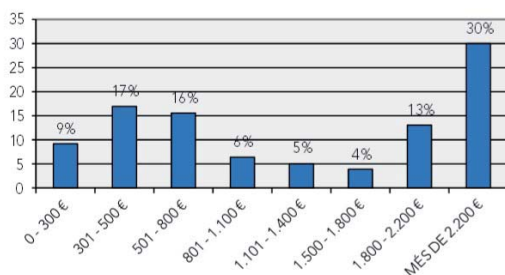
Font: Mont-roig Miami Turisme

DESPESA

30% enquestats: despesa mitjana de 2.200 euros

33% entre 300 i 800 euros

147€/dia de mitjana



Amb el qüestionari del perfil del visitant, entre altres aspectes, s'analitzen les característiques del viatge, com la despesa que generen. El 30% del total, van fer una despesa global de més de 2.200 € per grup, és a dir, 147 euros al dia. En menor mesura es situa la franja de despesa mitja d'entre 301-500€ i de 501-800€ amb el 17% i el 16% respectivament. S'entén per despesa global, el cost integral del viatge: despeses de transport, allotjament, alimentació en relació amb el número de persones del grup i durada de l'estada.